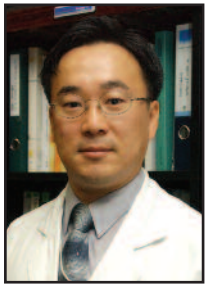


반복되는 십이지장궤양과 미란성 십이지장염으로 진단한 가스트린종 3예



이준형 교수
성균관대학교 의과대학 소화기내과

가 발견되었고 (그림 2) 초음파내시경에서는 6.6 mm 크기의 저에코종괴로 관찰되었다. 혈청 gastrin치는 184 pg/ml이었다. 수술적 절제를 시행하였으며 6.0 mm 크기의 고분화 신경내분비종양 (well differentiated neuroendocrine tumor)으로 진단되었다. 수술 후 혈청 gastrin치는 40.2 pg/ml로 정상화되었으며 십이지장궤양은 더 이상 반복되지 않았다.

Case 2: 40세 여성이 5년 전부터 반복되는 십이지장 궤양과 설사로 프로토펙트 억제제를 복용하던 중 간종괴가 발견되어 의뢰되었다. 상부위장관 내시경에서는 십이지장 구부와 제 2부에 다발성 미란이 산재되어 있었고 (그림 3), CT에서 췌장 체부에 3.8 cm의 종괴가 있었으며 간과 림프절에 다발성 전이가 있었다 (그림 4). 혈청 gastrin치는 1,000 pg/ml 이상이었다. Palliative TACE를 시행하였고 (그림 5) octreotide를 주사하였다.

Case 3: 30세 남자가 Zollinger-Ellison 증후군에 대한 2차 의견을 위하여 의뢰되었다. 환자는 10년 전부터 반복된 출혈성 십이지장궤양으로 치료받은 병력이 있었으며 복통과 설사가 있었고 프로

토펙트억제제를 복용하면 증상이 사라지는 양상이었다. 10개월 전 시행한 직장 검진 초음파에서 간에 고에코부위가 있다고 들은 적이 있었다. 복부 CT의 십이지장 구부에서 1.4 cm 크기의 조영증강 종괴가 발견되었고 간의 저음영 결절들도 관찰되었다. 혈청 gastrin치는 507 pg/ml이었다. Octreotide scan에서는 십이지장 구부와 간에 다발성 고음영이 있었다. 초음파유도 간생검에서 고분화 신경내분비종양이 확인되었다. 항암치료를 진행할 예정이다.

Discussion: 십이지장 궤양이 반복되는 가장 중요한 두 가지 이유는 헬리코박터파이로리 감염이 지속되는 것과 비스테로이드소염제를 계속 복용하는 것이다. 그러나 비교적 젊은 환자에서 이와 같은 이유가 없이 십이지장 궤양이 반복되면 반드시 가스트린종양에 의한 Zollinger-Ellison 증후군을 의심해야 한다. 특히 비전형적인 위치에 발생한 궤양, 다발성 궤양, 통상적인 치료에 반응하지 않는 궤양, 설사를 동반한 궤양에서는 더욱 주의할 필요가 있다. 혈청 gastrin치가 정상치보다 높아지고 1,000 pg/ml 이상 상승하기도 한다. 내시경에서 십이지장에 점막하종양이 없는지 잘 살펴보아야 하고 CT에서 십이지장이나 췌장 종괴도 확인해야 한다.

Case 1: 38세 남자가 재발성 십이지장 궤양으로 내원하였다. 환자는 1년 2개월 전 쿠싱 증후군으로 좌측부신종양 절제술을 시행받았으며, 수술 3일 후에 십이지장궤양 출혈로 내시경 지혈술을 받았다. 이후 지속적인 속쓰림과 간헐적인 설사가 있었고 십이지장궤양 출혈이 반복되어 의뢰되었다. 상부위장관 내시경을 시행하였고 위체부 주름이 전반적으로 두꺼웠으나 신전성은 정상하였고 십이지장 구부와 제 2부에 다발성 미란이 산재되어 있었다 (그림 1). CT를 시행하였고 십이지장 제 2부에서 8 mm 크기의 과혈관성 종괴

그림 1



그림 2

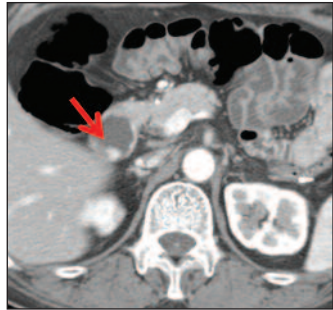


그림 3



그림 4

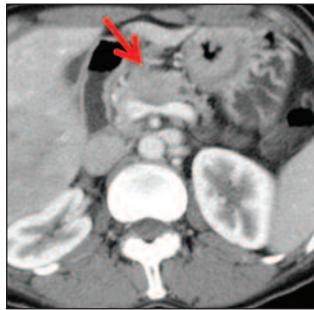


그림 5



그림 6

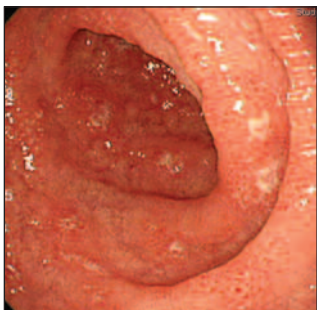
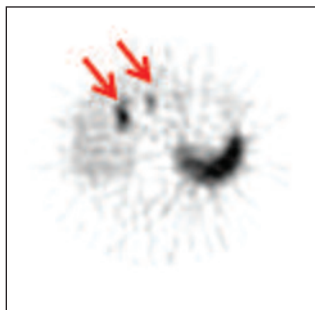


그림 7



그림 8



- 그림 1. 십이지장 제 2부에 다발성 미란이 산재되어 있다.
- 그림 2. 십이지장 제 2부에서 8 mm 크기의 과혈관성 종괴가 발견되었다.
- 그림 3. 십이지장 제 2부에 다발성 미란이 산재되어 있다.
- 그림 4. 췌장 체부와 간에 종괴가 관찰된다.
- 그림 5. 다발성 과혈관성 간종괴에 대하여 TACE를 시행하였다.
- 그림 6. 십이지장 제 2부에 다발성 미란이 산재되어 있다.
- 그림 7. 십이지장 구부에 조영증강 종괴가 관찰된다.
- 그림 8. Octreotide scan에서 다발성 간전이가 관찰된다.

CONFERENCE DIARY

상부위장

- ▶ 대한장연구학회 제49차 학술집담회
- 11월 5일, 강북삼성병원
- ▶ 대한소화기내시경학회 소화관영상연구회 심포지엄
- 11월 13일, 웨라튼워커히 호텔
- ▶ 대한소화기연관학회 추계학술대회
- 11월 25일, 웨라튼워커히 호텔
- ▶ 제60회 대한소화기내시경학회 추계학술대회
- 11월 26일, 웨라튼워커히 호텔
- ▶ 대한소화기내시경학회 부산,울산,경남지회 집담회
- 12월 1일, 부산롯데호텔
- ▶ 대한HP 및 상부위장관 연구학회 추계학술대회
- 12월 4일, 웨라튼워커히
- ▶ 제90회 대한소화기내시경학회 집담회
- 12월 7일, 서울순천향대학교 병원

- ▶ 대한소화기내시경학회 대구경북지회 집담회
- 12월 7일, 대구가톨릭병원
- ▶ 대한소화기내시경학회 대전충청지회 집담회
- 12월 9일, 순천향의대 천안병원
- ▶ 대한소화기항암학회 집담회
- 12월 10일, 가톨릭 서울성모병원

체담도

- ▶ 대한체담도학회 호남지회
- 11월 5일, 전남대병원
- ▶ 대한체담도학회 집담회
- 11월 19일 오후 6시 30분, 서울 아산병원 등관 6층 소강당

간

- ▶ 대한간학회 추계학술대회
- 11월 24일, 웨라튼 워커히 비스타홀

해외학회

- ▶ The Liver Meeting 2010
- 10월 28~11월2일, Boston, Massachusetts, USA
- ▶ EUS 2010 17th International Symposium on Endoscopic Ultrasonography
- 11월 12~14일 Shanghai International Convention Center, Shanghai, China
- ▶ The APASL 7th Single Topic Conference: "Hepatitis C Virus"
- 12월 17~18일, Chiba, Japan